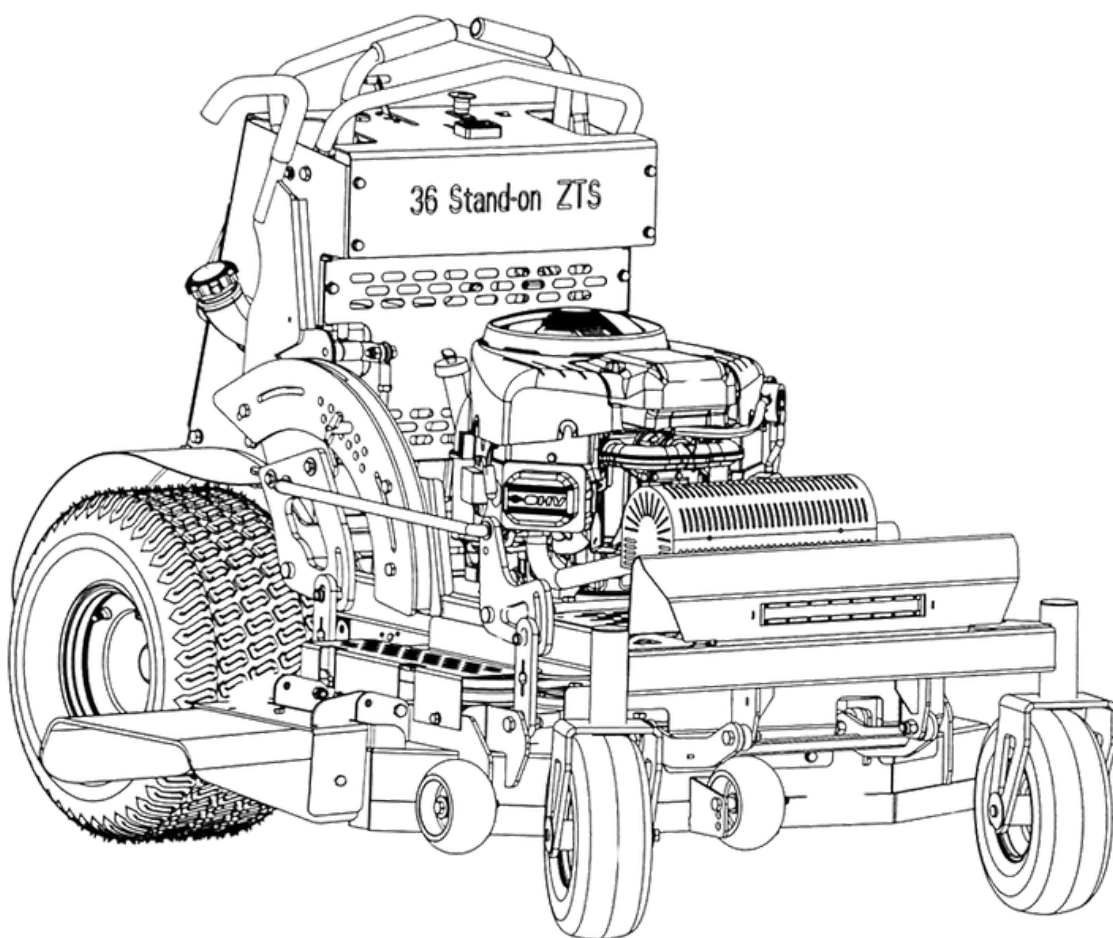


零迴轉 立式割草機

使用安全手冊

此手冊包含了使用操作及引擎的安全規範及注意事項
請完整閱讀並妥善保管此說明書



請完整閱讀並妥善保管此說明書

割草機和引擎的壽命取決於
是否有經過妥善的使用和定期
更換機油，因此為了您的
割草機請定期進行保養。

目錄

- 安全資訊與警告 1
- 準備階段的安全注意事項 2
- 操作安全注意事項 3~5
- 斜坡圖 6
- 安全標籤 7
- 控制面板與割草機零件 8
- 操作說明 9~10
- 一般維護 11
- 備用零件 12~14
- 有限保固與服務 15

安全資訊

JADE-ZTS36 割草機的設計宗旨是提供安全且可靠的服務，前提是按照指示操作。在操作割草機前，請閱讀並理解本使用手冊。

安全標籤位置

割草機上的安全標籤旨在提醒潛在的危險。請仔細閱讀這些標籤。

操作人員責任

所有操作人員和技術人員在使用割草機之前，必須接受培訓並閱讀本手冊，且具備良好的身體狀況。他們應瞭解安全操作及機械程序。操作人員應對自身或他人、財產因操作引發的事故或傷害負責。透過妥善操作，潛在的不幸事件是可以避免的。

割草機檢查

為了您的安全，請在每次使用割草機前檢查其狀況。檢查前確保以下條件符合：

- 割草機置於水平表面，點火開關關閉，鑰匙取下，剎車拉起，刀片已脫離接觸。
- 將火花塞線從火花塞拔下，並使其接地以防止意外啟動。

1. 檢查周圍

割草機檢查是否有液體洩漏，並清除割草機內外所有多餘的碎屑、污垢和液體。

2. 檢查損壞或過度磨損跡象

檢查所有螺栓、螺帽、銷釘和螺絲是否緊固，緊固鬆動的部件，並更換缺失的部件。

3. 檢查安全鎖

確保安全鎖裝置正常運作，使引擎僅在地面速度控制桿位於空檔、刀片脫離接觸時啟動。

4. 檢查刀片

若刀片受損或磨損異常，請更換刀片，並同時更換整組以確保平衡。

5. 檢查輪胎壓力

請勿超過輪胎上標示的推薦最大壓力。

6. 檢查皮帶

確保皮帶無磨損且正確安裝。

7. 檢查引擎油與空氣濾清器

按照引擎製造商手冊的建議進行檢查。

兒童注意事項

- 禁止兒童操作或搭乘割草機。
- 在操作或維護割草機時，請始終讓兒童保持安全距離。
- 轉向或倒車時，務必留意兒童的位置。
- 禁止兒童或未經訓練的人員操作或維修設備。

準備階段——安全注意事項

- 評估地形以判斷所需的配件及附件，確保正確且安全地完成工作。僅使用廠商核准的配件及附件。
- 在開始操作前，清理操作區域內的物體，如石塊、玩具和電線，避免被機器拋擲造成危險。
- 避免在移動割草機時靠近其他人員。
保持圍觀者與機械間的安全距離，尤其是兒童及寵物。
- 請勿操作缺少防護裝置或損壞的割草機，
如排氣擋板、草袋收集器等部件損壞時禁止使用。
- 所有使用者必須保持警覺，並注意安全警示標誌、符號及信號。
- 每次使用前，務必檢查割草機，確保啟動開關運行正常，
控制裝置及保護罩均運作良好。
- 請勿在乾燥、沙塵或容易起火的環境下操作割草機，避免產生火花點燃乾燥植被。

汽油及其他燃料——安全注意事項

- 處理汽油及其他燃料時需格外小心，因為這些物質易燃且可能引發爆炸。
- 僅使用核准的容器儲存汽油，並將容器放置於兒童接觸不到的地方。
- 每次加油前請關閉引擎，避免洩漏。
- 若燃油溢出，應立即清理並等待油氣散去再啟動引擎。
- 請勿在車內或車輛拖架內存放燃油容器。
- 勿吸入汽油蒸氣，並避免靠近明火或煙火。
- 確保燃油蓋安全蓋緊閉，遠離熱源。
- 確保所有移動部件停止運行後，方可進行燃油相關作業。
- 請勿在使用割草機時吸煙或靠近火源，以免引發燃燒或爆炸。
- 燃油如誤食，可能危及生命，請遠離兒童存放。

禁止搭載乘客

保持旁觀者、助手、寵物和兒童遠離運轉中的機械。檢查使用區域，清除所有可能被機械拋擲的物體（例如石塊、玩具、電線），以避免嚴重受傷或死亡。

穿著合適的服裝

包括安全帽、安全眼鏡和聽力保護。長髮、寬鬆的衣物或珠寶可能會被活動部件纏住。

更換零件

僅使用原廠供應的零件。非原廠零件可能導致機器性能下降，危及安全性。

設備操作——安全注意事項

- 禁止在密閉空間操作引擎，以避免一氧化碳中毒。一氧化碳無色無味但致命。
- 僅於白天或光線充足的情況下操作，確保視線良好。
- 確保割草機處於空檔，並且刀片停止運轉後方可啟動引擎。
- 在起動前檢查所有控制裝置是否正常運行。
- 當附近有行人或交通時，請謹慎操作，避免危險。
- 不得攜帶乘客或讓未經訓練的旁觀者操作機械。
- 避免操作不當，確保機械保持穩定，尤其是在斜坡地區。
- 停車時，將設備調至空檔，並拔下鑰匙。
- 不得在地面濕滑、冰雪覆蓋或能見度不佳時操作。
- 若雷雨來臨或聽見雷聲，應立即停止操作，遠離設備以防觸電。
- 務必避免讓刀片撞擊異物，若發生異常震動，請停止使用並進行檢查維修。
- 保持雙手遠離割草機刀片及移動部件。

警告：在斜坡上的操作**1.禁止在陡峭斜坡上操作：**

請勿在超過您能清楚感受到割草機穩定性及輪胎抓地力的斜坡上操作。濕草地區尤需避免，因其容易導致割草機突然打滑甚至失控。

2.緩坡作業：

在中等傾斜的斜坡上，請減速並格外小心，盡量以橫向（水平）割草的方式作業，而非上下坡。行駛中避免突然轉向，以降低翻車或失控風險，改變方向時特別注意穩定性。

3.斜坡轉向：

站立式割草機具備更低重心，因此比傳統座騎式割草機在斜坡作業時具有更佳的穩定性。瞭解其在斜坡不同角度的操作特性對於提升割草效率與安全至關重要。

面對不同角度的斜坡時的操作指導

斜坡上行：

上坡時，割草機的驅動輪負重最多，因此抓地力最佳，但同時也最容易向後翻覆

建議：

身體儘可能前傾，以將體重分散到割草機的前部。

避免突然加速，請緩慢平穩地操作。

斜坡下行：

下坡時，驅動輪的負重最少，因此抓地力最差，滑動的風險最高。這種情況不適合割草，應儘量避免。

建議：

向側邊傾斜，將體重更多地分配至上坡側的驅動輪。

緩慢操作，避免突然減速或加速。

橫向操作斜坡：

以橫向方式跨越斜坡時，重心更多地分布於驅動輪，穩定性類似於平地作業。但注意避免將重量過度分配於單側驅動輪。

建議：

身體站直，但略微向上坡方向傾斜，腳踩於踏板的上坡側以增加穩定性。

重要注意事項：

檢查輪胎狀況，輪胎胎紋深度若低於 3/32 英吋需更換。

保持輪胎壓力在 8-12 psi，避免因過高胎壓導致抓地力下降及操作困難。

警告：倒車操作

1. 穩定控制：

雙手牢牢握住割草機手柄，雙腳站穩於踏板上

，切勿將腳踏於地面，防止割草機倒車時誤傷腳部。

2. 慢速操作：

初次倒車時應緩慢進行，熟悉機械運作及作業環境後方可提高效率。

3. 注意安全：

倒車前務必確認身後無障礙物或人員，尤其要注意避免傷害兒童或旁觀者。

警告：前進操作**穩定控制：**

雙手牢牢握住割草機的手柄，初次操作時應以緩慢速度進行，熟悉割草機的操作特性後再逐步提高速度。

減速條件：

在陡坡、濕滑地面、不平穩的地形、光線不足或高草地上應降低速度操作。切勿在視線受阻的情況下高速操作，也不可超速於條件不適的環境中。

避免急停導致跌落：

高速操作中突然停止導致跌落可能造成嚴重傷害甚至死亡。

警告：零半徑轉向操作**緩慢操作：**

零半徑轉向時（當一側輪子向後旋轉而另一側向前運動），應以極低速度操作，以減少失去牽引力或控制的風險。

注意方向：

在斜坡上轉向時，應遵循斜坡操作的所有建議，並特別注意割草機的穩定性。

防止甩出：

避免突然轉向以免自身被甩出機器。

警告：燃油安全**正確處理燃油：**

汽油極易燃燒，操作時務必小心。

禁止在加油時吸煙或靠近明火。

使用經批准的油罐存放燃油。

安全加油：

切勿在運轉中或高溫的引擎上添加燃油。請在引擎停止後冷卻數分鐘再進行操作。

不得在室內或通風不良的地方儲存或加注燃油。

意外處理：

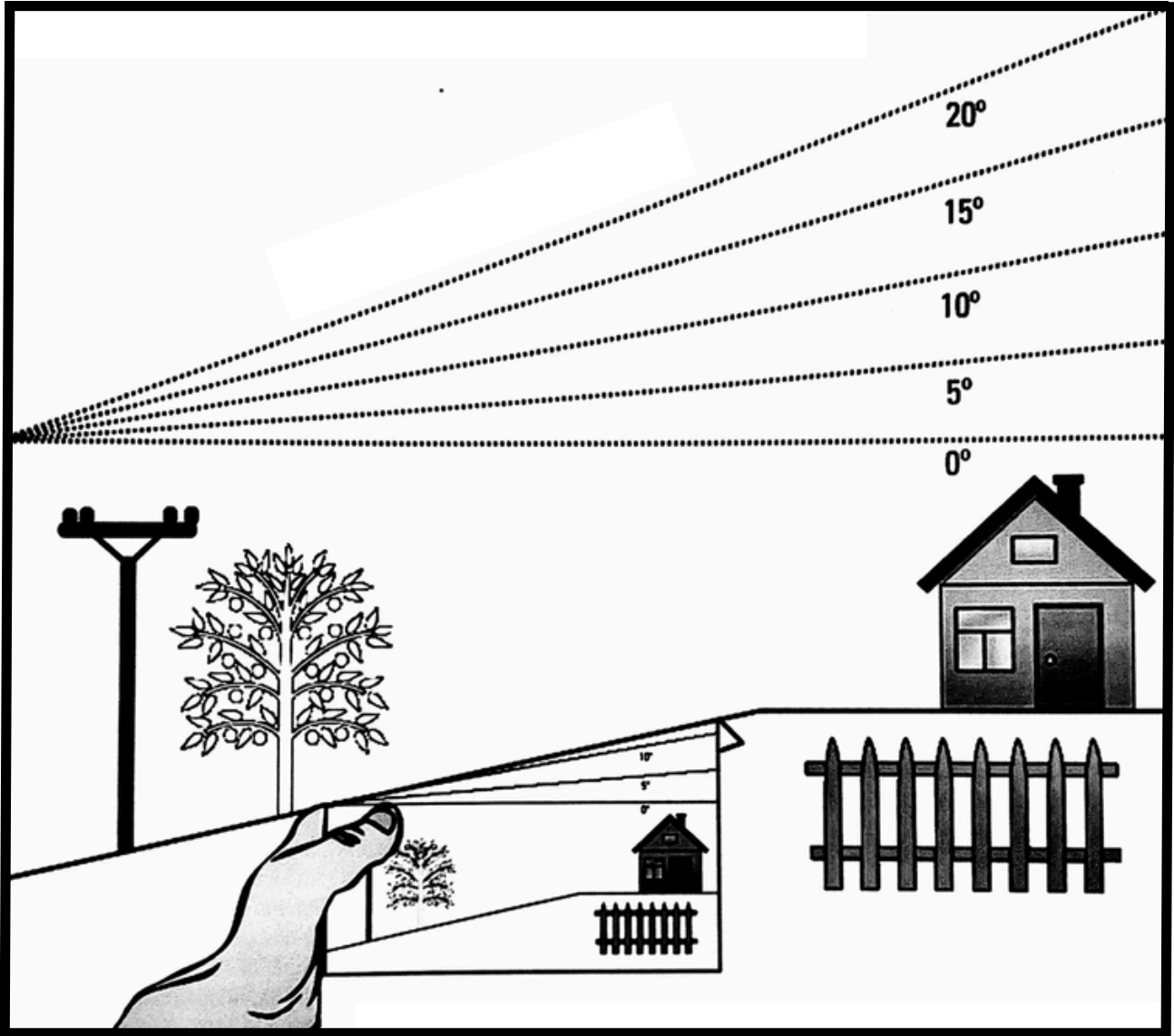
如有燃油溢出，應立即清理並遠離任何火源或火花。

警告：所有者/用戶責任**教育義務：**

設備的所有者或用戶應確保自己及其他可能使用該設備的人員接受充分的培訓，並遵循所有操作說明與安全規範。

禁止兒童操作：

嚴禁讓兒童使用或玩耍此設備。



割草機操作的最大安全坡度為 15 度。

請勿在超過 15 度的坡度上使用割草機。

1. 將此頁的一側與垂直物體對齊，以測量坡度角度。
2. 沿虛線折疊本頁，確認坡度不超過 15 度。



 DANGER	<p>OBJECTS IN THE LAWN CAN BE THROWN BY THE MOWER BLADE. THROWN OBJECTS CAN CAUSE SERIOUS INJURY. CLEAN LAWN OF ALL FOREIGN OBJECTS BEFORE MOWING. DO NOT OPERATE THE MOWER WITHOUT EITHER THE BUSHING DEFLECTOR OR GRASS CATCHER FITTED. WEAR EYE PROTECTION. ENGINE STOPPERS ARE CLEAR WHILE ENGINE IS RUNNING.</p>	
	<p>SHARP MOWER BLADE. YOU WILL BE SERIOUSLY CUT BY MOWING BLADE. KEEP HANDS AND FEET AWAY WHEN ENGINE IS RUNNING.</p> <p>THE DRIVE BELT IS UNDER SPRING PRESSURE. WHEN YOU RELIEVE PRESSURE ON THE BELT THE PULLEY CAN SNAP BACK ON YOUR HAND. WEAR HEAVY GLOVES TO PROTECT YOUR HANDS. KEEP YOUR HANDS FROM BETWEEN THE PULLEYS.</p>	

WARNING

Fuel and its vapours are highly flammable and explosive. Fire or explosion can cause severe burns or death.

- Stop the engine and keep heat, sparks and flames away when re-fueling.
- Re-fuel only outdoors or in well-ventilated area.
- If fuel is spilt, wait until any vapours have evaporated before starting engine.

WARNING!

DO NOT remove while the machine is in operation. this guard must be in place during operation

NO

↑

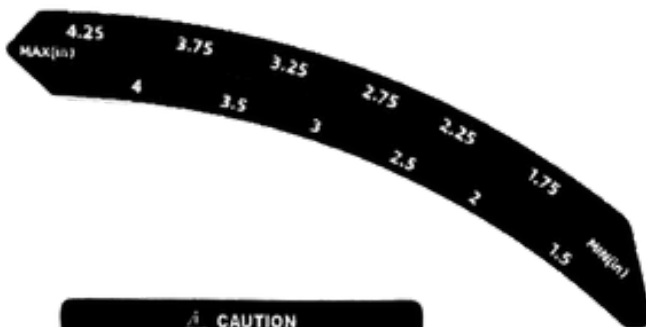
(P)

↓

OFF

WARNING!

Warning: Stop the blades, place the controls in neutral and engage the brake before dismounting machine

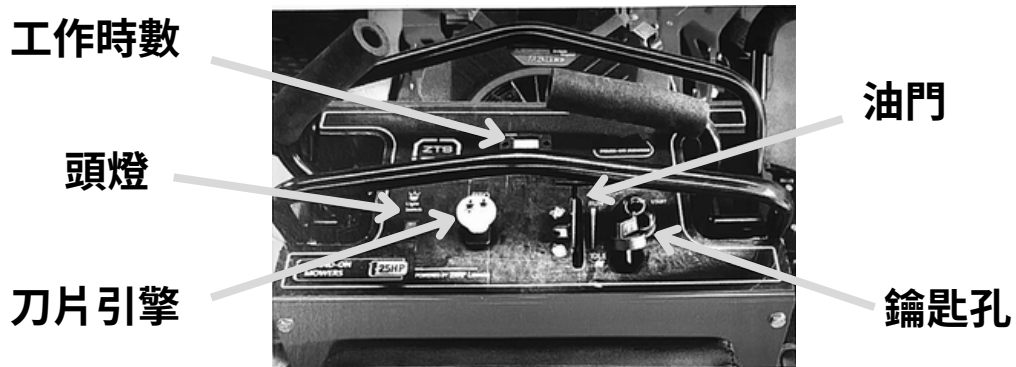


CAUTION

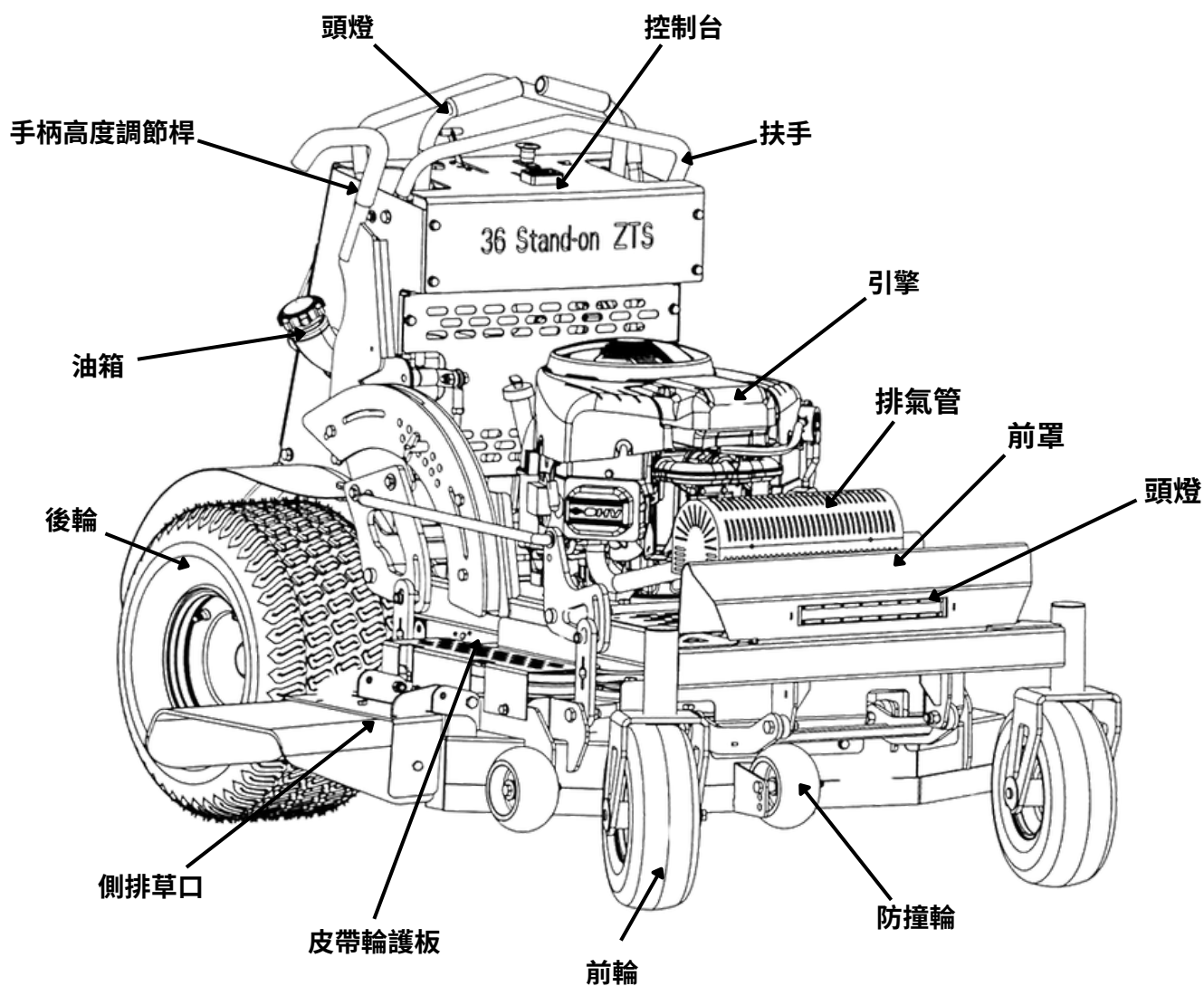
HOT MUFFLER

控制面板

下方提供了控制面板的示意圖。請花一些時間熟悉割草機的控制功能。



各部位名稱介紹



啟動引擎

危險!

廢氣含有一氧化碳，這是一種無色無味的有毒氣體。吸入廢氣可能導致失去意識甚至死亡。請勿在密閉空間內操作引擎，因為廢氣中的一氧化碳可能積聚而產生危險。

注意： 在啟動割草機前，請加入新鮮的無鉛汽油，並將油箱填充至製造商推薦的水平。

步驟：

1. 確保位於油箱底部的截止閥處於「開啟 (ON)」位置。
2. 確保剎車已啟動，且兩個控制桿處於中立位置。
3. 確保刀片啟動開關桿處於「關閉 (OFF)」位置。
4. 拉動風門，並將油門設置至中間位置。
5. 將鑰匙順時針轉至「啟動 (START)」位置，當引擎啟動後，鑰匙將自動回到「開啟 (ON)」位置。(注意：每次啟動時，啟動馬達的操作時間不得超過10秒)。
6. 當引擎啟動並運行時，鑰匙回到「開啟 (ON)」位置後，將風門關閉。

警告!

注意：按照引擎製造商的建議啟動引擎後，讓引擎運行幾分鐘，以促使液壓油在泵內循環，並讓引擎充分預熱。

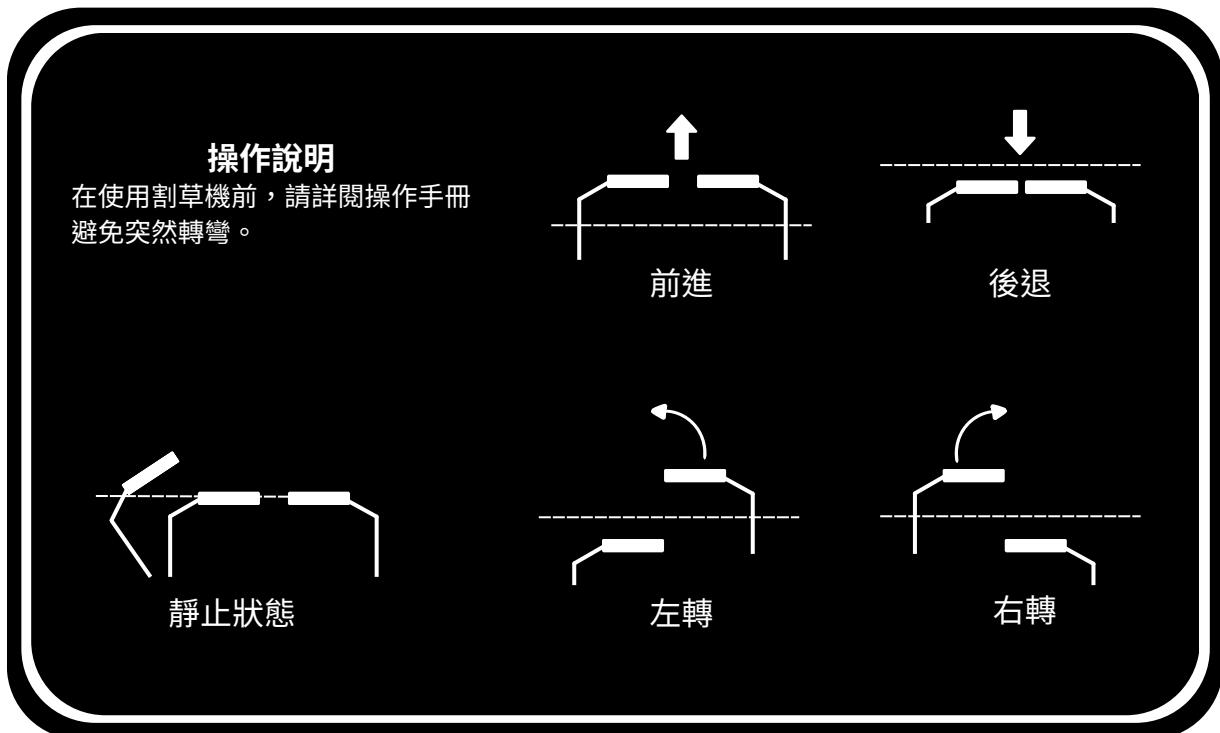
請勿對冷引擎進行高轉速操作。

操作割草機

1. 確保剎車已調至「關閉 (OFF)」位置。
2. 要將割草機向前行駛，將兩個手柄推離胸部。前進速度與手柄推動的角度成正比。
3. 要向左轉，將右手柄推到左手柄的前方，或將左手柄比右手柄更接近中立位置。
4. 要向右轉，執行與第3步相同的手柄動作，但手柄位置相反。
5. 要停止割草機的前進動作，將兩個手柄移至中央/中立位置。
6. 要將割草機倒退，將兩個手柄拉向胸部。
7. 要向後右轉或左轉，重複步驟4或5，但方向相反。
8. 要執行右側零度轉向，將左手柄向前推，右手柄向後拉。
9. 要執行左側零度轉向，將右手柄向前推，左手柄向後拉。
10. 當手柄處於中立位置時，液壓系統會防止割草機輕易移動。

然而，在坡道上，割草機可能會緩慢移動（無論引擎是否運行）。

注意：每當割草機無人操作或正在運輸時，務必啟用手動駐車剎車。



維護的重要性

定期維護對於確保您的割草機持續提供安全且高品質的性能至關重要。

為了幫助您妥善保養割草機，

以下包括建議的維護計劃、例行檢查程序以及僅需基本手工具即可完成的簡單維護指導。

維護是使用者的責任，且必須定期進行。

較為困難的維修工作或需要特殊工具的任務，最好由認證的技術人員或其他合格的機械師處理。

請確保使用官方認證的替換零件，保證割草機的最佳品質、安全性和性能。

燃料

危險警告：汽油高度易燃並可能引發爆炸。請勿在引擎運行或尚未冷卻時加油。

遠離明火、火花及高溫，並將燃料存放於專為此目的設計的容器內。

僅於戶外加油，若燃料外漏，請勿啟動引擎。

手動將割草機推離洩漏區域，並立即擦拭乾淨。

請參考引擎使用手冊了解建議的燃料類型。

燃料閥位於油箱底部。建議在運輸割草機或長期存放時關閉燃料閥。

輪胎氣壓

不正確的輪胎氣壓可能導致割草機偏向一側，或者造成切割不均。

充氣時務必小心，切勿超過輪胎上標註的建議最大氣壓值。

引擎機油

每次使用前檢查引擎機油。請確認機油類型、更換間隔以及正確的檢查和更換程序。

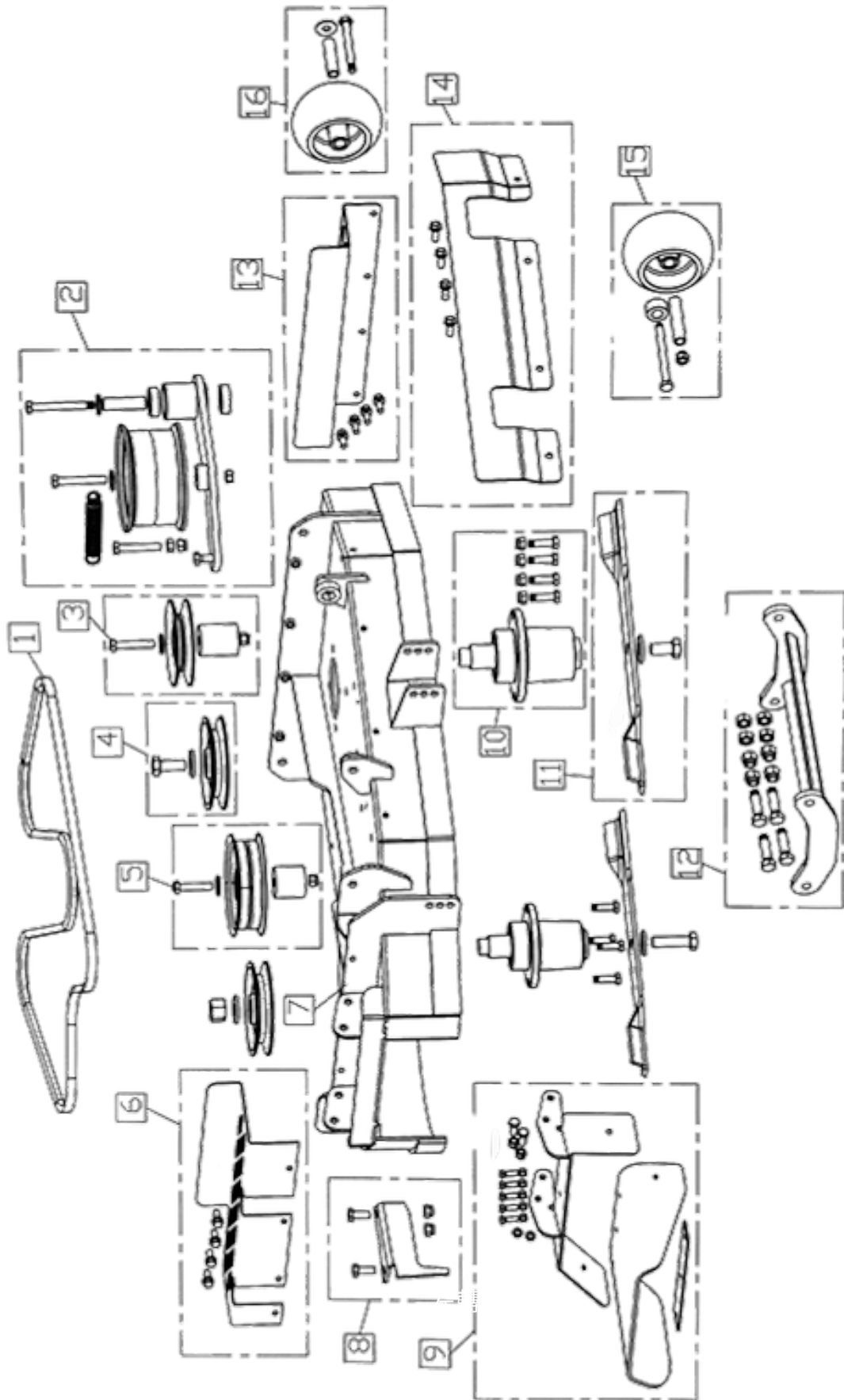
建議油量

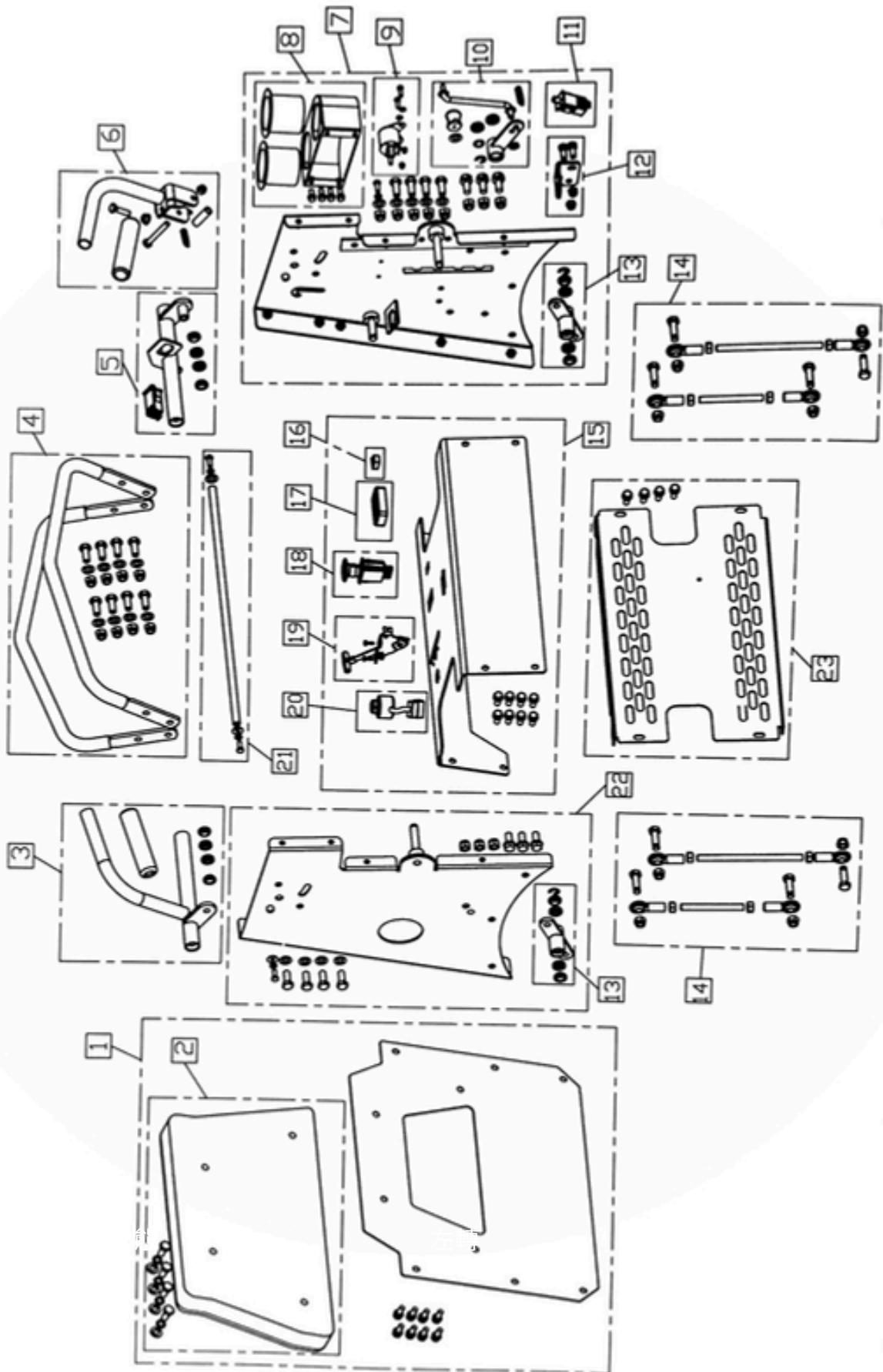
ZTS-36:1.8L ZTS-50:1.9L

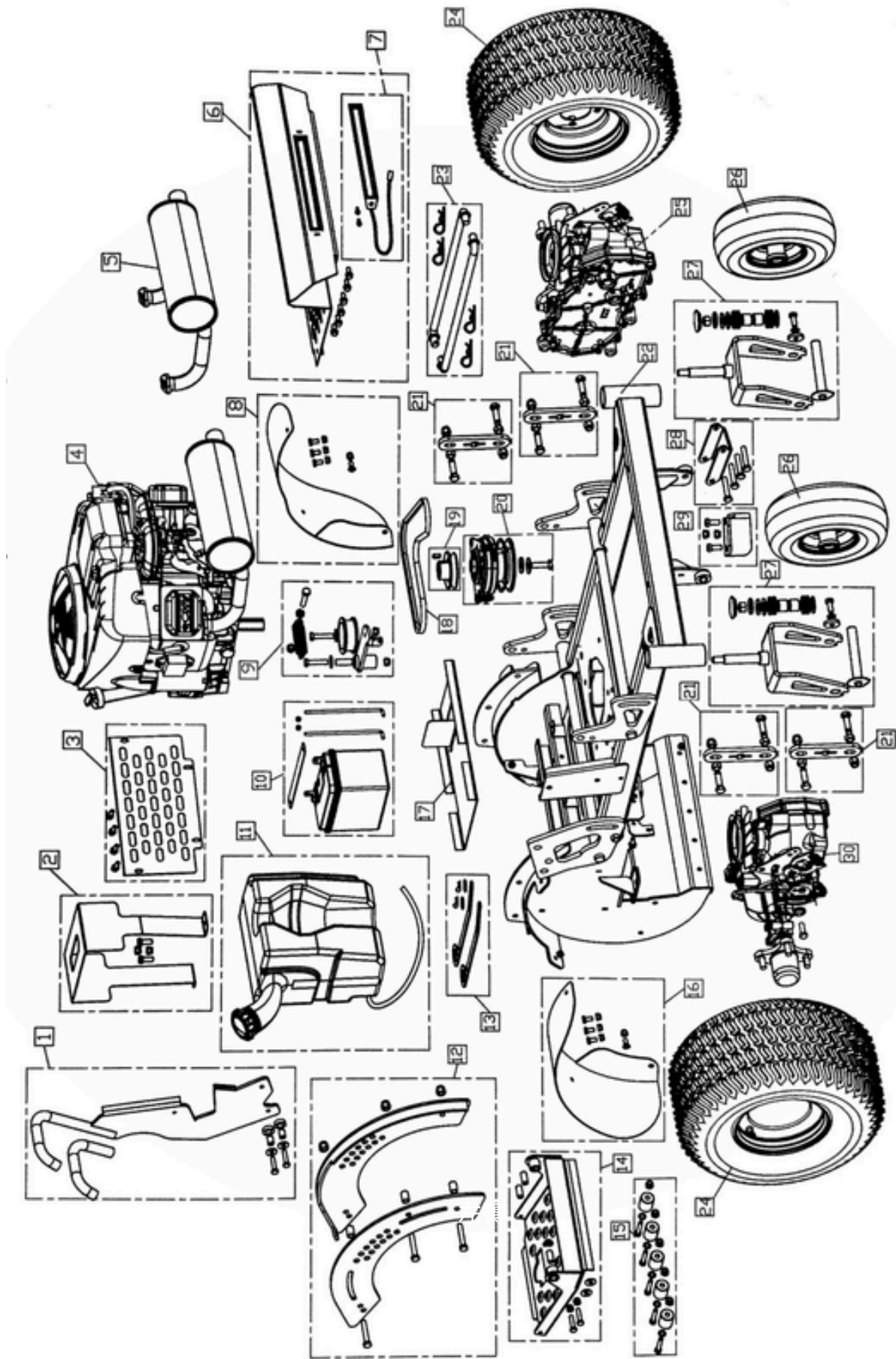
刀片

每日檢查刀片是否有缺口、彎曲或過度磨損。如果刀片磨損、裂開、彎曲或損壞，請在使用前更換。建議使用正品 Early Bird 替換刀片，以確保最佳性能與品質。

警告：在進行刀片維護時，務必戴上工作手套，並小心銳利的切割邊緣。請確保引擎已關閉、拔出鑰匙，並將火花塞線從火花塞上拔除，以防止意外啟動。







(1) 保固時間為(發票開立日期算起)，半年內。

(2) 本產品於保固期間內，如以下原因原廠製造、組裝或零件品質發生瑕疵時，本公司乃就瑕疵部分，提供免費維修服務。除外條款 本產品保固範圍為保固期內，且正常使用本產品。

有下述情形者，不在本產品保固服務範圍內 如遇下列等人為因素情況者，本公司得酌收材料與人工費用：

(1) 商品作為營業用途如專業割草使用者、大面積使用者則不在保固範圍內。

(機器皆有一定的壽命，長時間、大面積範圍使用，易造成商品壽命減短，機體容易損壞。)

(2) 未使用手冊內容方式之操作或不當使用本產品者。

(3) 因自行改裝或拆裝(嚴禁拆化油器)而發生之損壞。

(4) 自行拆裝、修理、添加附件、調整本產品之電路、機械結構者。

(5) 遭遇不可抗拒之天災、地變與人禍而導致產品損壞。

(6) 使用非本公司進口、製造或銷售之原廠耗材、配件或型號不符之耗材而導致產品損壞者。

(7) 自然耗損或屬消耗品之零件、附件及配件，例如：引擎、車輪、電池、刀片、刀座、車體、連接線及電源變壓器等。

(8) 存放場所不當所造成之材料變質、鏽蝕因而導致的機械故障(如戶外淋雨、放置戶外曝曬等)。

(9) 是否提供保固由廠方依專業認定後決定。請詳閱以上條款與說明後再進行使用

如有疑慮請洽詢本公司服務電話:[04-8290006](tel:04-8290006)

服務時間為:周一~周五，早上9:00~下午6:00